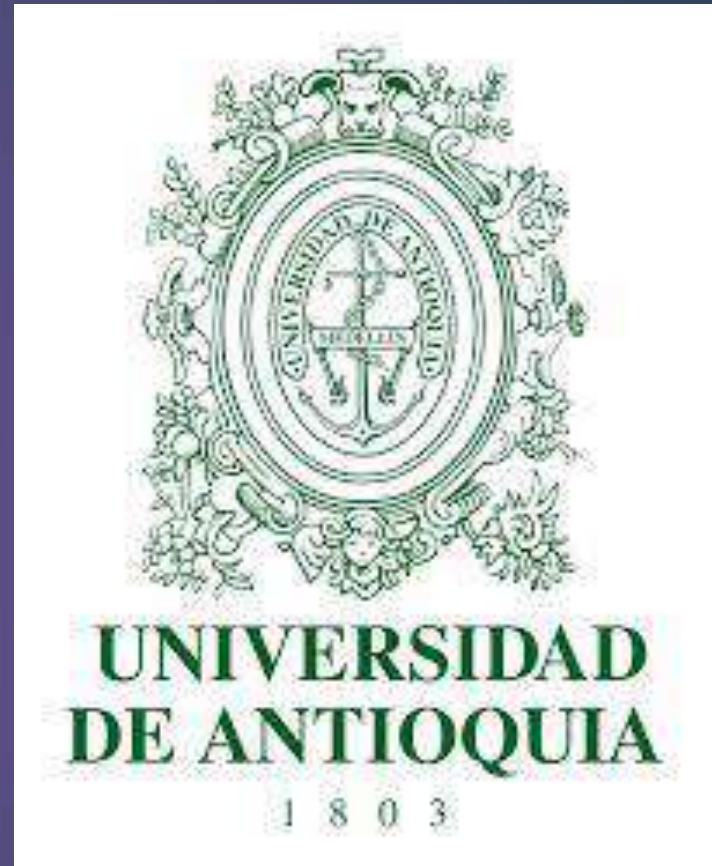


Club de revistas

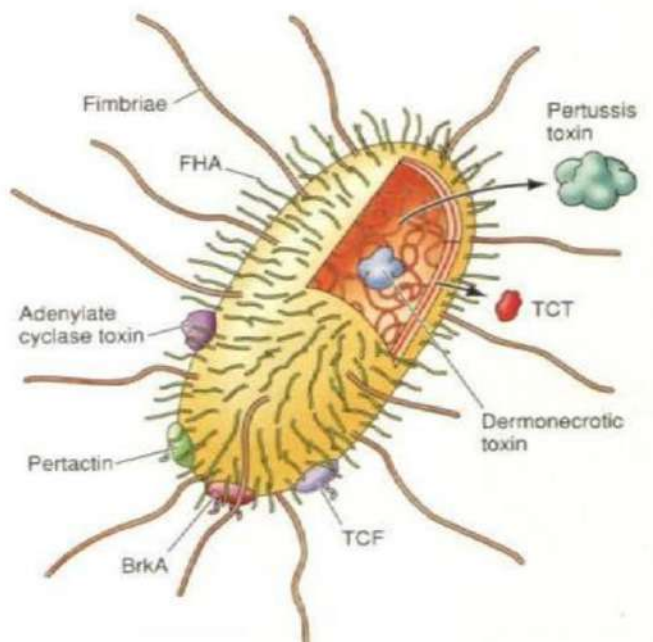
ANA MARÍA MEDINA CORREA
RESIDENTE DE PEDIATRÍA

OLGA LUCÍA MORALES
PEDIATRA NEUMÓLOGA
UNIVERSIDAD DE ANTIOQUÍA



Tosferina

Generalidades



Tomada de: www.semanticscholar.org/

- ▶ Enfermedad infecciosa. *Bordetella Pertussis*
- ▶ **Transmisión:** gotas respiratorias, contagiosa. Estaciones
- ▶ **Mecanismos:** adhesión a epitelio, toxinas (pertussis, CT, adenilato ciclasa)
- ▶ La introducción de la vacuna ↓ > 80% incidencia

Nguyen VTN, et al. Prim Care. 2018 Sep;45(3):423-431.

Generalidades

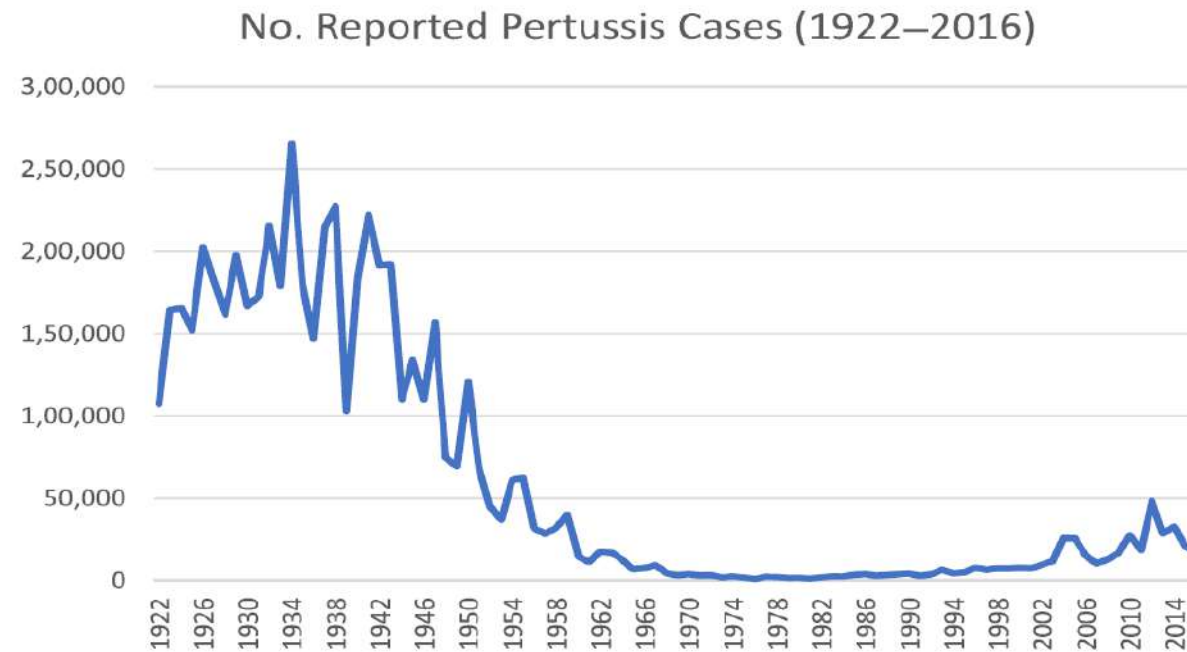
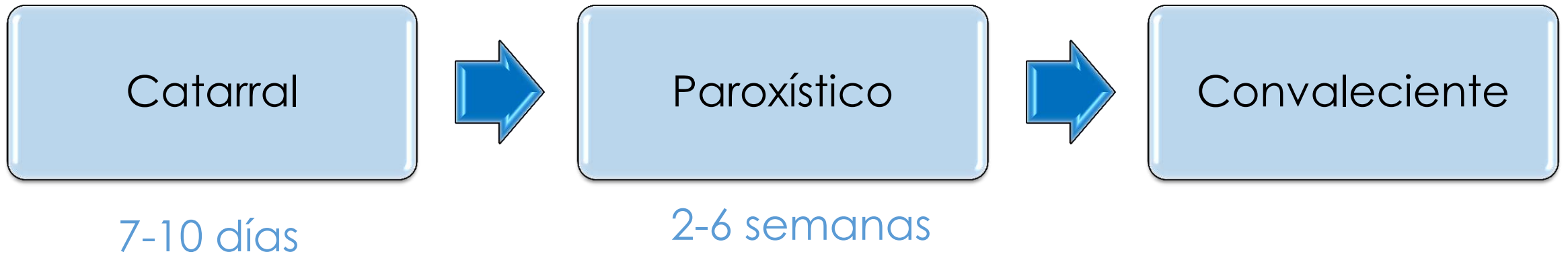


Fig. 1. Number of reported pertussis cases to CDC. (Data from Centers for Disease Control and Prevention. Pertussis cases by year (1922–2015). Available at: <https://www.cdc.gov/pertussis/surv-reporting/cases-by-year.html>. Accessed February 11, 2018.)

Generalidades

Presentación clínica



Paroxismos de tos, estridor, apnea. Neumonía invasiva

Generalidades

Diagnóstico

Cultivo

IFD

Serología

PCR

Leucocitosis: $\geq 20,000$, linfocitosis

Generalidades

Tratamiento

Azitromicina



5 días

10 mg/Kg (1)

Eritromicina



7 días

40-50 mg/Kg (4)

Claritromicina



14 días

15 mg/kg (2)

TMP/SMX



14 días

8/40 mg/Kg (2)

Medidas de soporte: oxígeno, VM, hidratación, nutrición

Generalidades

Tratamiento de contactos

Contactos domiciliarios
Primeras 3 semanas de detección del
Macrólidos

Generalidades

Complicaciones

Neumonía

Neumotórax

OMA

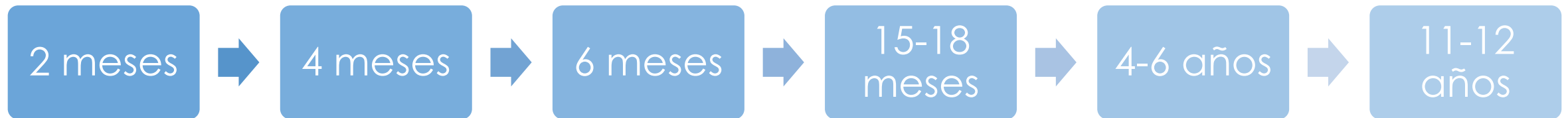
Encefalopatía

Hematoma
subdural

Prolapso
rectal

Generalidades

Vacuna DTaP



Vacunación a la madre gestante. Estrategia capullo. Vacunación a personal sanitario

A cross-sectional study of *Bordetella pertussis* seroprevalence and estimated duration of vaccine protection against pertussis in St. Petersburg, Russia

Natalia Kurova^a, Elena V. Timofeeva^b, Nicole Guiso^c, Denis Macina^{d,*}



- ▶ 2019, estudio de corte transversal, Rusia
- ▶ Introducción de la vacuna: 1950
- ▶ Esquema de vacunación: 3 dosis y refuerzo
- ▶ Incidencia alta de tosferina en medio urbano, en escolares (2,5-5,1/100 mil hab)

Article history:

Received 17 April 2018

Received in revised form 17 September 2018

Accepted 2 November 2018

Available online 15 November 2018

A cross-sectional study of *Bordetella pertussis* seroprevalence and estimated duration of vaccine protection against pertussis in St. Petersburg, Russia

Natalia Kurova^a, Elena V. Timofeeva^b, Nicole Guiso^c, Denis Macina^{d,*}



- ▶ **Objetivo:** describir la distribución de infección reciente por edades, con el fin de estimar la duración de la protección contra *B. pertussis* tras la última dosis de la vacuna
- ▶ **Población:** ≥ 3 y < 14 años que consultaban en consulta externa por otros motivos

*Factores de exclusión:

Vacuna en el último año

Esquema heterogéneo

Niño hospitalizado

Inmunodeficiencia

A cross-sectional study of *Bordetella pertussis* seroprevalence and estimated duration of vaccine protection against pertussis in St. Petersburg, Russia

Natalia Kurova^a, Elena V. Timofeeva^b, Nicole Guiso^c, Denis Macina^{d,*}



Metodología: cuestionario, registro de vacunación

- **Definición de tosferina:** ≥ 3 de los siguientes síntomas durante el último año: tos > 2 semanas, tos paroxística, empeoramiento nocturno de paroxismos, vómito tras la tos, apnea o dificultad respiratoria, T^a normal, contacto con caso de tosferina o con tos persistente

Tosferina cuestionable:
 ≤ 2 síntomas

No tos:
Sin tos en el último año

A cross-sectional study of *Bordetella pertussis* seroprevalence and estimated duration of vaccine protection against pertussis in St. Petersburg, Russia

Natalia Kurova^a, Elena V. Timofeeva^b, Nicole Guiso^c, Denis Macina^{d,*}



► Metodología: serología. IgG e IgA

Infección < 12 meses

IgG \geq 40 UI/ml, IgA +

Infección < 6 meses

IgG \geq 100 UI/ml, IgA +
○
IgG \geq 40 UI/ml, IgA \geq 12

A cross-sectional study of *Bordetella pertussis* seroprevalence and estimated duration of vaccine protection against pertussis in St. Petersburg, Russia

Natalia Kurova^a, Elena V. Timofeeva^b, Nicole Guiso^c, Denis Macina^{d,*}



Resultados

- **395** niños. Niñas 49.6% vs niños 50.4%. 11 años en promedio
- **42.5%** recibieron vacunas según protocolo nacional.
- **32%** con retraso de 2^a y 3^a dosis > 60 días
- **10.6%** presentaron infección por tosferina en los últimos 12 meses
- **4,3%** presentaron infección por tosferina en los últimos 6 meses
- Mayoría con retraso del refuerzo

A cross-sectional study of *Bordetella pertussis* seroprevalence and estimated duration of vaccine protection against pertussis in St. Petersburg, Russia

Natalia Kurova^a, Elena V. Timofeeva^b, Nicole Guiso^c, Denis Macina^{d,*}

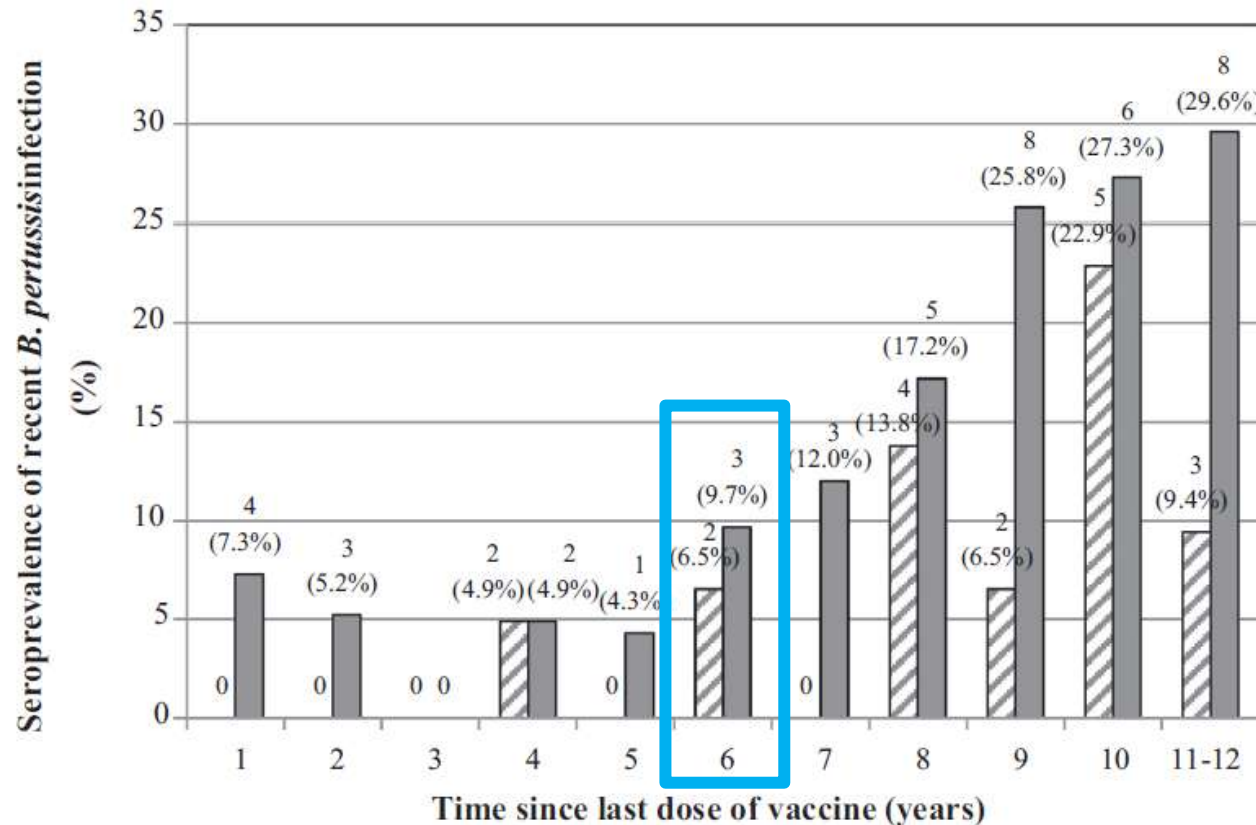


Fig. 4. Distribution of signs of recent infection by interval (years) since the last vaccine dose. Shaded bars - serological signs of recent infection in the last 6 months, grey bars - in the last 12 months. r^2 linear (m6) = 0.555, r^2 linear (m12) = 0.692.

A cross-sectional study of *Bordetella pertussis* seroprevalence and estimated duration of vaccine protection against pertussis in St. Petersburg, Russia

Natalia Kurova^a, Elena V. Timofeeva^b, Nicole Guiso^c, Denis Macina^{d,*}



Resultados

- ▶ **5,1%** (5) tuvieron manifestaciones de Tosferina típicas; 15% tuvieron serología compatible con infección en los últimos 6 meses
- ▶ **46,6%** tuvieron tosferina cuestionable (clínica). 10,3% con serología compatible con infección en los últimos 12 meses
- ▶ **48,4%** sin tos. 10.5% con serología compatible con infección reciente en los últimos 12 meses

A cross-sectional study of *Bordetella pertussis* seroprevalence and estimated duration of vaccine protection against pertussis in St. Petersburg, Russia

Natalia Kurova^a, Elena V. Timofeeva^b, Nicole Guiso^c, Denis Macina^{d,*}



Conclusiones

- ▶ Los niños rusos se vuelven susceptibles a la infección tan pronto entran a la escuela.
- ▶ Los resultados confirman la disminución de la inmunidad provocada por la vacuna en la edad escolar
- ▶ Se respalda la necesidad de una dosis de refuerzo a esa edad